

Domeniu: Sănătate, învățământ și cultură

POPULAȚIA ȘCOLARĂ A FOST 3494,6 MII PERSOANE ÎN ANUL ȘCOLAR/UNIVERSITAR 2020-2021

- În anul școlar/universitar 2020-2021, **populația școlară** din sistemul național de educație a fost 3494,6 mii elevi și studenți¹, în scădere cu 31,6 mii comparativ cu anul școlar/universitar precedent.
- Populația școlară a crescut comparativ cu anul școlar/universitar precedent în **învățământul profesional (+8,9%), învățământul superior (+3,2%),** respectiv în **învățământul liceal (+0,4%).**
- Numărul absolvenților** din anul școlar/universitar 2019-2020 a fost 514,9 mii elevi și studenți, în creștere cu 2,4% comparativ cu anul școlar/universitar precedent.

Înscrișii în anul școlar/universitar 2020-2021

În anul școlar/universitar 2020-2021, aproape jumătate din **populația școlară** s-a regăsit în învățământul primar și gimnazial (45,5%), iar circa o treime în învățământul liceal și cel antepreșcolar și preșcolar (17,8%, respectiv 15,0%).

Din totalul populației școlare cuprinsă în sistemul de educație, 50,2% au fost elevii și studenții de sex feminin și 73,0% elevii și studenții care au studiat în mediul urban.

Comparativ cu anul școlar/universitar precedent, învățământul profesional, învățământul superior și învățământul liceal sunt nivelurile care au înregistrat creșteri ale populației școlare (+8,9 mii elevi, +17,2 mii studenți, respectiv +2,4 mii elevi).

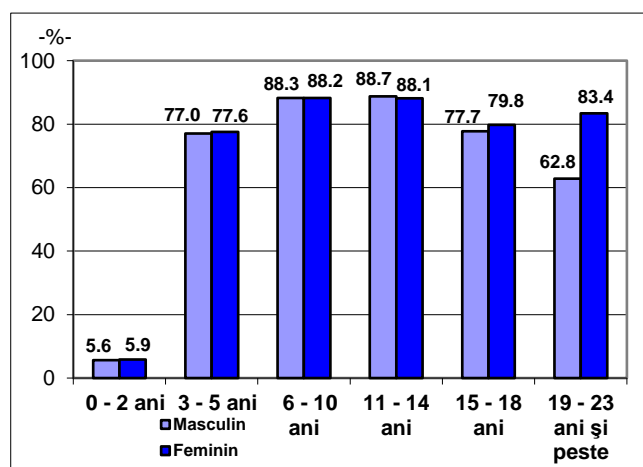
În învățământul postliceal au fost înscriși 91,8 mii elevi, acest nivel educațional fiind cel mai puțin reprezentat în totalul populației școlare (2,6%).

Învățământul primar și gimnazial, precum și antepreșcolar și preșcolar au cunoscut cele mai accentuate diminuări ale numărului de elevi înscriși în anul școlar 2020-2021 față de cel anterior (-33,2 mii, respectiv -26,1 mii).

Populația școlară a fost cuprinsă cu preponderență (94,7%) în unitățile școlare publice.

Pe niveluri educaționale, cele mai semnificative ponderi ale elevilor și studenților înscriși în unitățile din învățământul public s-au regăsit în învățământul superior (87,8%), respectiv postliceal (51,8%).

Gradul de cuprindere în învățământ a populației de vârstă școlară, în anul școlar/universitar 2020-2021^{*)}



^{*)}S-a utilizat populația rezidentă la 1 ianuarie 2020 (date provizorii).

[Datele graficului \(.xls\)](#)

Gradul de cuprindere în învățământ al elevilor din grupa de vârstă 11-14 ani a înregistrat cel mai ridicat procent (88,4%), comparativ cu cel al celorlalte grupe de vârstă.

În anul universitar 2020-2021 au fost înscriși în învățământul superior 560,5 mii studenți, din care 55,0% au fost studente.

¹ Elevi și studenți – în această categorie se cuprind participanții din toate nivelurile educaționale.

Cele mai atractive specializări (conform clasificării ISCED-F) din învățământul superior au fost cele din grupa afaceri, administrație și drept (24,5% din totalul studenților), respectiv inginerie, prelucrare și construcții (20,3% din totalul studenților).

Unitățile/instituțiile de învățământ care au funcționat în anul școlar/universitar 2020-2021 au aparținut, în principal, nivelurilor de educație primar și gimnazial (57,4%), liceal (21,0%), respectiv antepreșcolar și preșcolar (16,9%).

În **profil teritorial**, populația școlară din anul școlar/universitar 2020-2021 a înregistrat cele mai ridicate valori în regiunile Nord-Est (601,1 mii

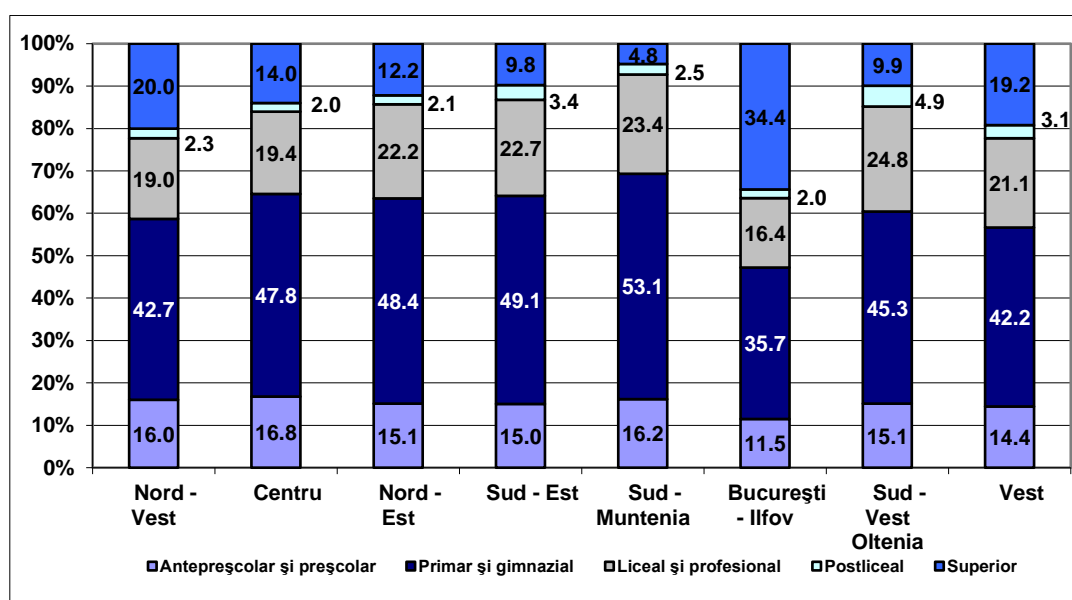
persoane), respectiv București-Ilfov (517,6 mii persoane).

Distribuția populației școlare pe regiuni de dezvoltare și niveluri educaționale față de totalul fiecărei regiuni, arată că cea mai ridicată pondere s-a înregistrat în învățământul primar și gimnazial din regiunea Sud-Muntenia (53,1%).

La polul opus, cele mai scăzute ponderi s-au înregistrat în învățământul postliceal din regiunile Centru și București-Ilfov (câte 2,0% fiecare).

În învățământul superior ponderea numărului de studenți înscriși față de totalul fiecărei regiuni a fost preponderentă în regiunea București-Ilfov (34,4%).

Distribuția populației școlare pe regiuni de dezvoltare și niveluri educaționale, în anul școlar/universitar 2020-2021



[Datele graficului \(.xls\)](#)

Personalul didactic în anul școlar/universitar 2020-2021

În anul școlar/universitar 2020-2021, **personalul didactic** din cadrul sistemului educațional a însumat 235,6 mii persoane. Astfel, **raportul mediu dintre populația școlară și numărul cadrelor didactice** a fost 15 elevi și studenți la un cadru didactic.

Ponderea personalului didactic de sex feminin este majoritară atât la nivelul sistemului educațional preuniversitar (78,6%), cât și pe nivelurile de educație: antepreșcolar și preșcolar (99,7%), primar și gimnazial (81,1%), postliceal (78,6%), liceal (72,4%) și profesional (67,5%).

Absolvenții anului școlar/universitar 2019-2020

Numărul **absolvenților** din anul școlar/universitar 2019-2020 aparținând nivelurilor educaționale gimnazial, liceal, profesional, postliceal, respectiv superior (licență, master și doctorat, cursuri postuniversitare și programe postdoctorale de cercetare avansată) a fost 514,9 mii elevi și studenți. Preponderente au fost absolventele, în număr de 270,3 mii, reprezentând 52,5%.

Din totalul absolvenților, 83,1% au finalizat un nivel educațional în mediul urban², restul în mediul rural.

La sfârșitul anului școlar 2019-2020 au absolvit **învățământul gimnazial** 181,3 mii elevi, cei mai

² Datele sunt colectate având în vedere mediul de rezidență al unității/instituției de învățământ și nu a elevului/studentului.

mulți dintre aceștia înregistrându-se în regiunea Nord-Est (18,7%). Ponderea băieților (51,2%) o devansează pe cea a fetelor, cu 2,4 puncte procentuale. În mediul urban, absolvenții de gimnaziu reprezintă 59,4% din totalul absolvenților din acest nivel. În profil teritorial, regiunile Nord-Est și Sud-Muntenia au înregistrat ponderi mai mari ale absolvenților din mediul rural (53,9%, respectiv 52,5%).

În **învățământul liceal**, la sfârșitul anului școlar 2019-2020 au absolvit 148,0 mii elevi, mai puțin cu 0,8% comparativ cu anul școlar anterior. Majoritatea absolvenților de liceu au urmat cursurile învățământului cu frecvență (87,9%).

Situația **absolvenților din învățământul liceal** a evidențiat că circa jumătate au frecventat cursurile filierei teoretice (52,0% din totalul absolvenților), 39,4% pe cele din filiera tehnologică, iar 8,6% au urmat cursurile liceelor din filiera vocațională.

La examenul de bacalaureat s-au prezentat 149,9 mii absolvenți, din care 123,6 mii proveniți din promoția anului 2020 (82,4%). Au fost declarate reușite 103,8 mii persoane (69,2%), din care 95,2 mii persoane (77,0%) din promoția anului 2020.

În **învățământul profesional** au absolvit 24,0 mii elevi, din care 96,9% au urmat cursurile unităților de învățământ aparținând sectorului public.

În **învățământul postliceal** au absolvit 31,4 mii elevi, din care 60,1% au urmat cursurile unităților de învățământ aparținând sectorului public.

În **învățământul superior**, numărul absolvenților cu diplomă a fost 130,3 mii studenți. Studentele au reprezentat 59,1% din numărul total al absolvenților cu diplomă.

Absolvenții cu diplomă ai **învățământului superior** au provenit cu preponderență din facultățile cu profil afaceri, administrație și drept (26,4%), inginerie, prelucrare și construcții (17,3%), respectiv sănătate și asistență socială (11,3%).

Rata abandonului, în anul școlar 2019/2020 a înregistrat următoarele valori: 1,3% în învățământul primar și în învățământul gimnazial (pentru fiecare în parte), respectiv 2,0% în învățământul liceal și profesional.

În anul 2018*, **resursele financiare** necesare procesului de învățământ, alocate pentru

funcționarea unităților cuprinse în sistemul național de educație au fost asigurate în cea mai mare măsură (97,7%) din fonduri publice (de la bugetul de stat și din bugetele locale), restul fiind din alte surse proprii unităților/instituțiilor de învățământ, dar și din venitul gospodăriilor.

Pe tipuri de cheltuieli ale instituțiilor publice și private, ponderea majoritară în totalul cheltuielilor de educație a fost deținută de cheltuielile curente (94,8%), diferența fiind reprezentată de cheltuielile de capital (5,2%).

Informații suplimentare:

Pentru interpretarea corectă a indicatorilor, vă rugăm să consultați [Precizările Metodologice](#) atașate comunicatului pe homepage.

Populația școlară, numărul absolvenților, personalul didactic și baza materială sunt prezentate în [Anexă](#). Informații suplimentare se pot obține:

- *accesând baza de date on-line TEMPO: <http://statistici.insse.ro:8077/tempo-online/#/pages/tables/insse-table> disponibilă utilizatorilor începând cu data de 31.08.2021;*
- *din publicația statistică „Sistemul educațional din România–date sintetice, în anul școlar/universitar 2019-2020”, disponibilă utilizatorilor începând cu data de 30.06.2021.*

Următorul comunicat de presă referitor la statisticile din domeniul educației va apărea în luna iunie 2022.

Important!

- *Informațiile din acest comunicat de presă (iunie 2021) surprind impactul crizei COVID-19 și a măsurilor luate de autorități ca urmare a decretării stării de urgență pe teritoriul României începând cu 16 martie 2020 și a stării de alertă începând cu 17 mai 2020;*
- *Apreciam sprijinul continuu al respondenților noștri la cercetările statistice derulate de Institutul Național de Statistică și înțelegem dificultățile cu care se confruntă toți furnizorii de date statistice.*

Arhiva comunicatelor de presă: <http://www.insse.ro/cms/ro/comunicate-de-presa-view>

Direcția de Comunicare

e-mail: biroupresa@insse.ro; Tel: +4021 3181869

* Date provizorii.