



Covid 19 Raport săptămânal de supraveghere

Date raportate până la data de 16 ianuarie

SUMAR

În săptămâna 10 - 16 ianuarie

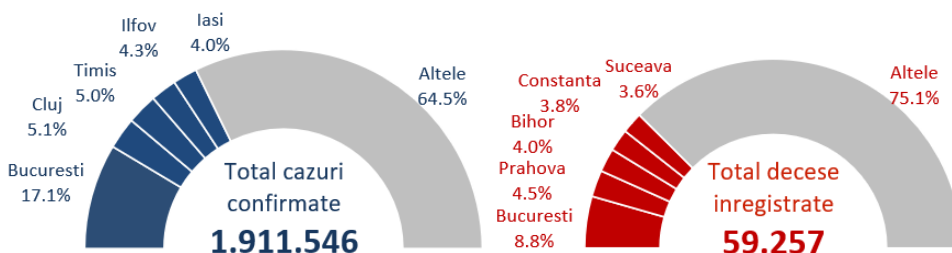
2022:

- 40.4% din cazuri înregistrate în București, Cluj, Timiș, Suceava și Brașov.
- 57% din cazurile confirmate - înregistrate la nevaccinați
- dintre cei vaccinați care s-au îmbolnăvit, peste jumătate erau fie imediat după vaccinare, fie la mai mult de 6 luni de la ultima doză
- 31.6% din totalul deceselor - înregistrate în Bihor, Prahova, Galați, Hunedoara și Neamț.
- 85.7% din decesele înregistrate - la persoane nevaccinate

De la începutul pandemiei până în prezent:

- 85.9% din totalul deceselor - la persoane peste 60 ani
- 54.5% din decese - la bărbați.
- 93.2% din decedați aveau cel puțin o comorbiditate asociată.

Numar total de cazuri si decese



93.2% din decese

aveau comorbidități asociate

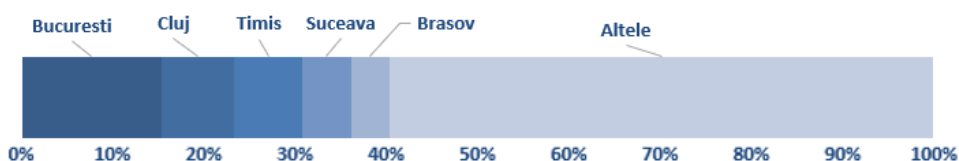
85.9% din decese

au fost la persoane peste 60 ani

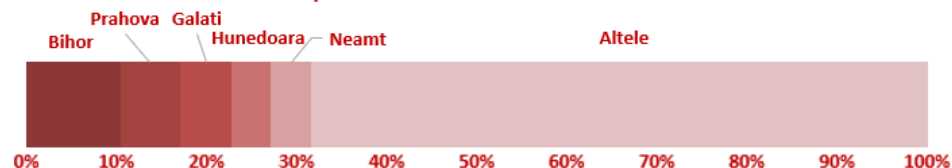
54.5% din decese

au fost la bărbați

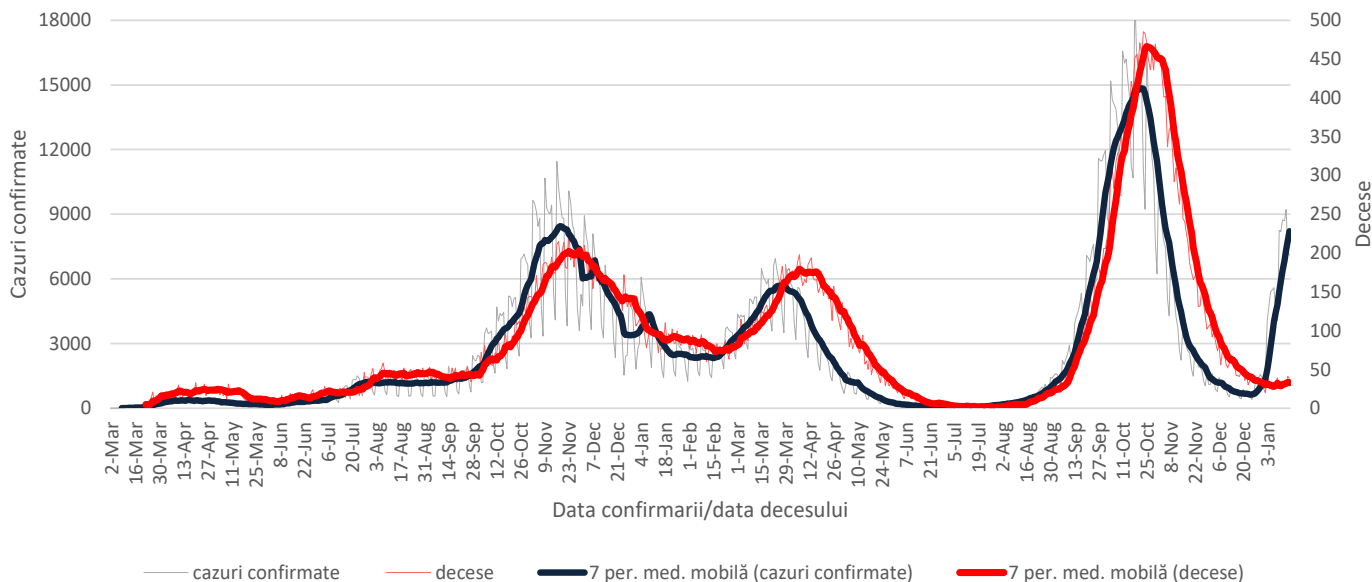
Cazuri saptamana 10 - 16 ianuarie 2022



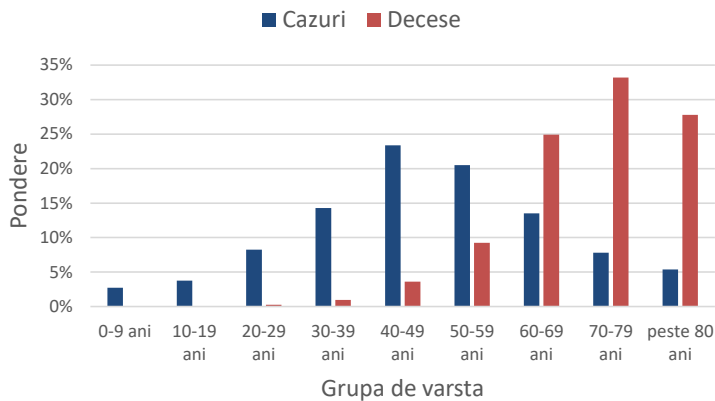
Decese saptamana 10 - 16 ianuarie 2022



Evolutie numar cazuri confirmate si decese



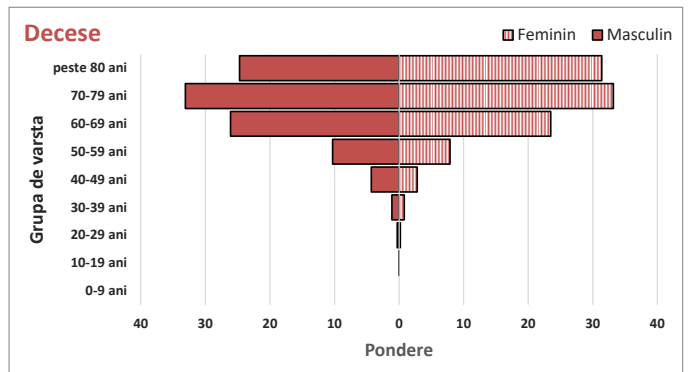
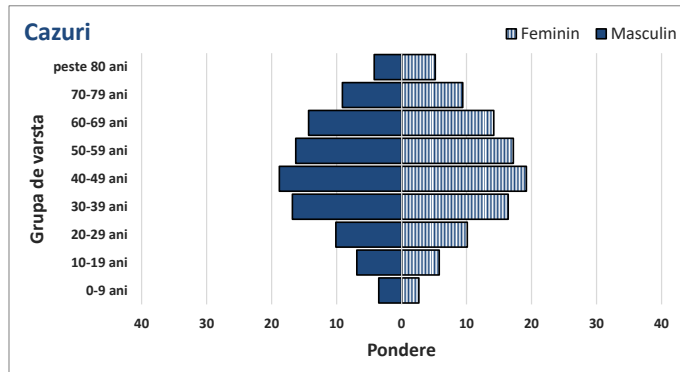
Ponderea cazurilor si deceselor pe grupe de vârstă



Caracteristicile cazurilor confirmate si a deceselor

Caracteristici	n	%
CAZURI		
Varsta, mediana (range)	48 (0-108)	
Sex, masculin	873246	45.7
Vindecati	1776122	92.9
Personal sanitar	17927	0.9
DECESE		
Varsta, mediana (range)	71 (0-99)	
Sex, masculin	32286	54.5
Cel putin o comorbiditate dintre:		
• afectiuni cardiovasculare	42071	71.0
• diabet	17780	30.0
• afectiuni neurologice	11899	20.1
• obezitate	11515	19.4
• afectiuni renale	7654	12.9
• afectiuni pulmonare	6823	11.5
• neoplasm	5471	9.2
• altele	12908	21.8

Ponderea cazurilor si deceselor pe grupe de vârstă si sex



Teste de diagnostic efectuate

